



PHOTO: Mise à disposition

Chères et chers collègues de l'AWEPA

Une nouvelle législature a débuté. Pour l'AWEPA, l'ONG pour la construction de la démocratie et le dialogue parlementaire avec des partenaires des pays africains, cela signifie également une nouvelle période de soutien et de nouvelles responsabilités.

En tant que présidente de l'AWEPA, j'aimerais remercier tous les « vieux » membres du Conseil national et du Conseil des Etats qui restent à l'AWEPA. Et je me réjouis tout spécialement l'inscription de « nouveaux » parlementaires (dès la législature actuelle) qui par leur adhésion manifestent leur solidarité avec les parlementaires africains. Je les en remercie.

La Suisse, avec sa tradition de démocratie directe, est particulièrement bien placée pour transmettre des compétences en matière de gouvernance. Notre pays s'engage ainsi avec conviction dans des projets correspondants en Afrique et sur d'autres continents. Ce sont des projets que la Direction du développement et de la coopération DDC mène avec des partenaires, comme par exemple avec l'AWEPA.

Agenda

Section suisse de l'AWEPA 2016

- ✗ Séance du comité : Jeudi 6 juin, 7 h 15, Palais fédéral • Evénement annuel AWEPA : Mardi 13 septembre 2016, 13.15 h–14.45 h, Restaurant Schmiedstube Bern (invitation suit)

Qu'est-ce que l'AWEPA?

L'AWEPA est un groupement de parlementaires européens, dont l'objectif est de renforcer le dialogue avec des parlements africains, de renforcer leur construction démocratique et leurs compétences, de les soutenir en tant que partenaires et de maintenir l'Afrique en haut de l'agenda politique de nos autorités.

La marque de cette action est de contribuer par les réseaux parlementaires et l'expérience politique de membres de parlement, à la réussite d'un bon fonctionnement de législatifs, à améliorer la position des parlements et de leurs membres dans les jeunes Etats africains. L'idée centrale de parlementaires pour les parlementaires prend ses racines dans la lutte anti-apartheid en Afrique du Sud.

Depuis plus de 30 ans, l'AWEPA est active dans la promotion de la démocratie, de l'Etat de droit, de la paix, dans l'éviction de l'extrême pauvreté et l'exercice



des droits humains. L'AWEPA mène avec une grande expérience les différents programmes de formation, toujours selon le souhait et la demande de partenaires africains, qui veulent se procurer du savoir, des contacts, des compétences et un échange.

Nous organisons des workshops, des conférences en Europe ou en Afrique, des séminaires et des forums politiques, pour s'informer réciproquement, mener des discussions et créer des réseaux. Les projets sont conduits profes- >

L'AWEPA Suisse a été soutenue pendant près de cinq ans par une équipe de secrétariat remarquable et très efficace. *Therese Frösch*, ancienne conseillère nationale, a en tant que secrétaire et coordinatrice politique fait bénéficier l'AWEPA de sa grande expérience et nous a livré des informations précieuses et des rapports de projet. *Sylvie Ricci* a accompagné *Therese Frösch* sur le plan administratif, avec beaucoup de discernement et de prévoyance. Je les remercie toutes les deux chaleureusement pour leur collaboration harmonieuse et constructive et leur souhaite beaucoup de réussite dans leurs nouveaux engagements, professionnels et autres. Et je suis avant tout reconnaissante pour le règlement de la succession avec *Hans Peter Wermuth*, lequel avait jusqu'à présent déjà mis en page la Newsletter. Je me réjouis que le travail se poursuive avec une équipe rôdée et je remercie

Hans Peter Wermuth de sa disponibilité pour diriger le secrétariat.

Le retrait de *Christine Egerszegi* du Conseil des Etats a réduit le noyau de l'équipe, par contre nous pouvons souhaiter la bienvenue à *Ida Glanzmann*. *Odile Robert*, directrice du programme Eastern and Southern Africa, est notre nouvelle personne de contact à la DDC et elle s'engage fermement pour la réussite du projet de soutien.

Notre tâche à l'AWEPA Suisse est de suivre l'engagement concret de l'AWEPA, sa direction de projets, son efficacité, et d'opérer la mise en lien avec les différents acteurs. Je me réjouis de travailler dans la nouvelle composition . ●



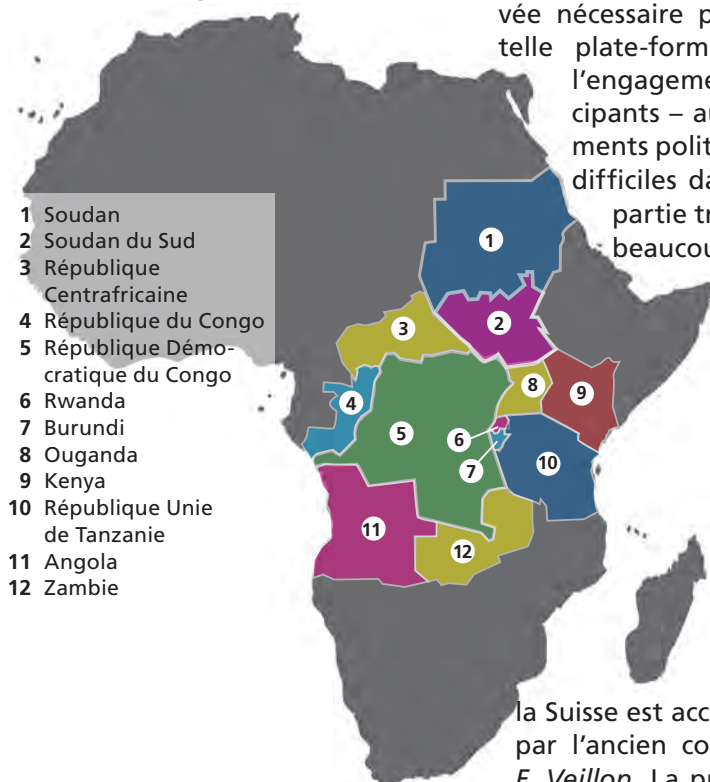
Maja Ingold,
Présidente AWEPA Suisse

> sionnellement par une direction internationale composée de membres de pays donateurs, un Governing Council, qui représente les quelque 1500 membres AWEPA et des instances de conseil à Amsterdam. La direction de projet est administrée au siège d'Amsterdam, mais également et principalement sur place, notamment dans les différents bureaux des Etats africains. Des collaborateurs blancs et africains apprennent les uns des autres dans une expérience de coopération de plusieurs années.

La DDC soutient les parlements dans la région des Grands Lacs

L'action de l'AWEPA est soutenue par les ministères pour la coopération, les départements des affaires étrangères et les agences de développement des pays européens, qui financent des projets particuliers, voire plusieurs projets pour des périodes définies. La Direction suisse du développement et de la coopération DDC soutient actuellement le «*Forum parlementaire de la Conférence Internationale sur la région des Grand Lacs*», un groupe de 12 Etats avec en partie des relations politiques très conflictuelles (voir ci-dessous). Ceux-ci agissent dans des conférences plénières, dans lesquelles ils tentent de traiter leurs intérêts et problèmes communs (par exemple

États membres de la Conférence internationale sur la région des Grands Lacs



anc. conseillère nationale Theresé Frösch, jusqu'à fin 2015 secrétaire et coordinatrice politique AWEPA Suisse



PHOTO: Daniel Desborough

Trois questions à Theresé Frösch

1 *Quels sont les succès remportés par l'AWEPA au cours de tes cinq années d'engagement?*

J'ai pu participer et contribuer – avec l'engagement financier modéré de la DDC – à la mise sur pied à partir de zéro d'un Forum parlementaire de 12 Etats sur les Grands-Lacs, lequel fonctionne bien aujourd'hui. Ces 12 Etats, souvent fragiles, ont tous des frontières communes avec des conflits multiples. Après l'atroce génocide au Rwanda, la communauté internationale et les parties au conflit ont œuvré pour que les conflits multiples ne soient plus abordés par les armes mais par le dialogue. L'AWEPA a accompli un travail précieux de pionnier en mettant sur pied le Forum parlemen-

des réglementations légales pour les consortiums miniers, le chômage des jeunes).

Engagement local et réseau mondial

Au centre de toutes les préoccupations, se trouvent en première ligne la paix et la sécurité. L'exigence élevée nécessaire pour maintenir une telle plate-forme de dialogue et l'engagement des pays participants – au vu de développements politiques extrêmement difficiles dans un contexte en partie très fragile – réclame beaucoup d'habileté, d'expérience et d'engagement des gens de l'AWEPA et de leurs partenaires africains. Du côté des parlementaires, chaque projet de l'AWEPA est en outre si possible « accompagné » par un coordinateur politique; le projet soutenu par la Suisse est accompagné à présent par l'ancien conseiller national P. F. Veillon. La présidente de la sec-

taire avec l'aide de la Suisse et de la Belgique.

2 *Quelles sont selon toi les tâches importantes qui attendent l'AWEPA durant les prochaines années?*

En ce qui concerne le Forum parlementaire des 12 Etats sur les Grands-Lacs, il y a 3 objectifs principaux: 1. Résolution et/ou empêchement de conflits violents et de guerres civiles (Burundi/Centrafricaine/Soudan du Sud), 2. Renforcement des parlements et 3. Bonne gouvernance, principalement en lien avec le respect et la mise en œuvre des différentes constitutions.

3 *As-tu vécu au cours d'un de tes voyages en Afrique un événement dont tu te souviens avec un plaisir particulier ?*

Oui, c'était un jubilé important des femmes engagées en politique au Rwanda, au Parlement national de Kigali. Toutes les députées portaient des vêtements multicolores et étaient d'humeur festive. Evidemment, l'assemblée nationale du Rwanda est la seule au monde à être composée d'une majorité de femmes. Cela peut nous faire pâlir d'envie, nous les Suissesses... ●

anc. conseiller national Pierre-François Veillon, membre du comité et coordinateur politique AWEPA Suisse



PHOTO: mise à disposition

tion suisse de l'AWEPA, la conseillère nationale Maja Ingold, représente la Suisse depuis 5 ans au sein de la direction internationale, qui en plus de l'accompagnement de projets, encourage des programmes bilatéraux et organise des conférences (mise en réseau au niveau mondial avec des organisations sur des thèmes comme l'efficacité de la coopération, l'agenda SDG, la migration, le changement climatique, la promotion de la santé, etc.).

L'AWEPA veut contribuer, avec en permanence des forces fraîches et engagées, à ce que l'Europe considère de plus en plus le continent africain, en plein développement et incroyablement riche en ressources, comme un partenaire d'égal à égal. ●